

全部 期刊 学位 会议 专利 科技报告 成果 标准 法规 地方志 视频 更多>>

万方智搜

刊名:当代音乐 杨晔

Q 搜论文 搜期刊

高级检索
检索历史

年份 2022 排序: 相关性 | 出版时间 | 被引频次 | 下载量 获取范围 显示 20 条 < 1/1 >

学科分类 数量选择 已选 1 条 清除 批量引用 结果分析 只看第一作者 只看核心期刊论文 找到 1 条结果

+ 艺术

核心 1. 王建中钢琴改编曲《百鸟朝凤》中民族音乐特色的演奏诠释 M

语种 摘要: 随着各艺术门类不断发展, 只有根植于厚重的民族文化土壤方可茁壮成长。王建中钢琴改编曲《百鸟朝凤》不仅保留了原器乐曲的民族意蕴与特色, 而且充分发挥了钢琴所长, 为我国钢琴艺术的发展具有重要的创作意义。基于此, 本文从王建中钢琴改编曲《百鸟朝凤》的创作特色入手, 深入探讨了如何从钢琴艺术诠释该作品中的民族音乐特色, 以期力...

来源数据库 王建中 钢琴改编曲 百鸟朝凤 民族音乐特色 演奏

刊名 32 在线阅读 下载 引用

出版状态 数量选择 已选 1 条 清除 批量引用

作者

作者单位



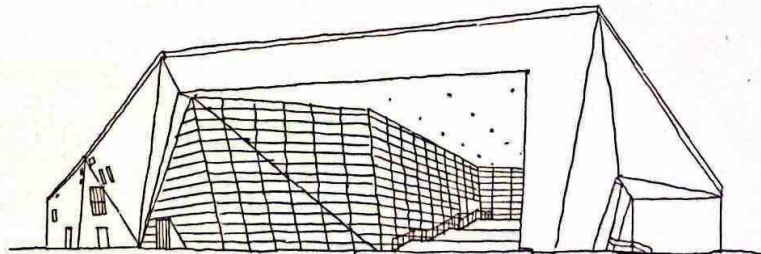
当代音乐

MODERN
MUSIC

2022. 09 月号

[总第666期]

- 戴虎 讲台舞台样样红 / 王茗教授的艺术人生
- 刘聪 布依族民歌在歌剧范式中的风格化与性格化 / 音乐剧《阿歪寨》男女主角音乐创作解析
- 刘珂廷 多媒体技术变迁中的音乐世界与艺术呈现
- 杨叶青 叶莉斯 丝绸之路新疆曲子戏源流探析
- 彭俊园 主情尚趣 技道合一 / 明代琴乐艺术美学思想的当代观照
- 张晶晶 20世纪50年代的中国小提琴音乐创作
- 柳紫璇 论中国舞蹈表演与创作的艺术想象
- 丁忠华词 程欢曲 七月的祝福
- 李韵琪曲 爱在时光尽头 (钢琴独奏)



RCCSE中国核心学术期刊
中国核心期刊(遴选)数据库收录期刊
中国期刊全文数据库(CNKI)收录期刊

2022.09

目录 Contents
音乐理论与创作

当代音乐

音乐理论与创作杂志

主管单位 吉林省文学艺术界联合会
主办单位 吉林省音乐家协会
吉林音像出版社有限责任公司
编辑出版 《当代音乐》编辑部

顾问 许民
社长/主编 马秀华
执行主编 徐敦广
副主编 朱梅林 张洪全 高志民
责任编辑 张洪全 刘露心 庄唯 韩莹莹

学术顾问 王耀华 吕越 张振涛 余笃刚 邹启炎
陆在易 居其宏 秦序 黄大同 戴嘉枋
曾遂今 樊祖荫 杨民康 韩锺恩

出版地址 吉林省长春市自由大路 509 号
通讯地址 吉林省长春市文昌路东师南园小区 1-4-218
邮编 130021

编辑部电话 (0431)85680785
官方网站 <http://www.musicdd.net>
电子信箱 cnjlddy@126.com(论文)
cnjlddy@163.com(作品)

国际标准刊号 ISSN 1007-2233
国内统一刊号 CN 22-1414/J
广告经营许可证 吉工商广字 2200004000081

创刊时间 1985年1月
刊名题字 赵志强
出版时间 2022年9月5日
刊期 月刊
印刷 吉林省金山印务有限公司
国内发行 吉林省报刊发行局
邮发代号 12-480
国内订阅 全国各地邮局
国外发行 中国国际图书贸易总公司(北京 399 信箱)
邮购 本刊编辑部
定价 35.00 元

编委会

主任 陈耀辉
副主任 赵志强 樊祖荫
编委 (按姓氏笔画排序)
于学友 马秀华 许舒亚 杨九华
杨民康 杨和平 陈吉凤 郑茂平
贾达群 郭克俭 陶亚兵 徐元勇
徐敦广 韩锺恩 曾遂今 靳学东

学术委员会

主任 贾达群
副主任 季惠斌 陶亚兵
靳学东 曾遂今
委员 (按姓氏笔画排序)
许舒亚 杨民康 杨燕迪 陈吉凤
郑茂平 郭建民 韩锺恩 臧艺兵

本刊欢迎来稿,投稿须知请登录《当代音乐》杂志网站查询。

本刊声明:凡向本刊投稿者,如无特别说明,即视为同意本刊拥有对该稿刊发后结集出版、网络版和光盘版的使用权。不同意的作者,请在来稿上注明。未经本刊授权不得以其他任何方式使用本刊原创音乐作品。

- 146 牛雯娟 邝洛瑜 SLS 唱法对中国民族声乐的启示
- 149 曹心迪 歌剧《沂蒙山》选曲《等着我，亲爱的人》表演探析
- 153 杨 晔 王建中钢琴改编曲《百鸟朝凤》中民族音乐特色的演奏诠释
- 156 蒋曦倩 肖邦练习曲的演奏技巧分析
- 159 王明明 舒伯特《降 B 大调即兴曲》(Op. 142 No. 3) 演奏特点
- 162 李双燕 探析古筝演奏中肢体语言的合理运用
- 165 张 萌 合唱指挥中的挥拍语言艺术研究

[音乐作品]

- 168 七月的祝福 丁忠华词 程 欢曲
- 170 明月光 卢 川词 程 成曲
- 171 消 融 歌词选自歌剧《玫瑰骑士》 凌 英曲
- 173 爱在时光尽头 (钢琴独奏) 李韵琪曲

[舞蹈艺术]

- 180 柳紫璇 论中国舞蹈表演与创作的艺术想象
- 183 王舒涵 周 蓓 高娟敏 寻求本味 探索源流
——师范类大学民族民间舞课程改革探究

[学术论坛]

- 186 廉明子 张 莉 论美声唱法与民族唱法的相互借鉴
- 189 孙晨斌 中国钢琴音乐作品的教与学
- 192 郭 蕴 郭正卿 浅谈肖邦音乐创作中的悲剧色彩
- 195 高艺源 差异与诠释：19 世纪四首德国大学生歌曲的中西嬗变
- 199 孙德慧 新时期古筝表演的传承与创新研究
- 202 张 婧 张 捷 李乐兴 非遗视野下江苏民歌数字化保护研究
——以南京晓庄学院图书馆“张仲樵音乐数据库”建设为例

013 《当代音乐》投稿、征订启事

封面 浙江三门剧院 徐语键画

当代音乐

王建中钢琴改编曲《百鸟朝凤》中 民族音乐特色的演奏诠释

杨 晔

[摘要] 我国钢琴艺术起步较晚,只有根植于厚重的民族文化土壤方可茁壮成长。王建中钢琴改编曲《百鸟朝凤》不仅保留了原器乐曲的民族意蕴与特色,而且充分发挥了钢琴所长,对我国钢琴艺术的发展具有重要的创作启示。鉴于此,本文以王建中钢琴改编曲《百鸟朝凤》的创作特色入手,深入探讨了如何以钢琴艺术诠释该作品中的民族音乐特色,以期为同类型作品的演奏诠释提供参考。

[关键词] 王建中; 钢琴改编曲; 百鸟朝凤; 民族音乐特色; 演奏

[中图分类号] J624 **[文献标识码]** A **[文章编号]** 1007-2233 (2022) 09-0153-03

作为一种西洋乐器,钢琴是在 19 世纪由西方传入中国的,至此,中国音乐艺术创作者纷纷开始探索钢琴的本土化发展路径,以期将民族音乐元素融入钢琴艺术之中,以更好地彰显民族音乐非凡的艺术魅力。王建中是我国当代著名的钢琴家、作曲家,极擅将典型的民歌、民族器乐曲改编成钢琴曲,并以题材丰富、数量繁多的民族钢琴作品享誉全球,钢琴改编曲《百鸟朝凤》正是其中的佼佼者。新时代下,面对多元文化的冲击,我国钢琴艺术亟需厚植于肥沃的民族文化土壤,方可走出一条具有中国特色的发展道路,王建中钢琴改编曲《百鸟朝凤》以高超的作曲与演奏技法实现了民族性与现代性的深度融合,因此,深入研究该作品民族音乐特色的演奏诠释,对于我国钢琴艺术的本土化发展具有重要的启示意义。

一、王建中与钢琴改编曲《百鸟朝凤》

王建中是我国钢琴音乐民族化探索道路上举足轻重的作曲家、钢琴家,其在钢琴创作造诣颇高,对我国钢琴艺术发展做出了卓越贡献,在 20 世纪 60 年代,王建中与储望华被音乐界誉为“支撑我国钢琴音乐创作的南北两员大将”。1933 年,王建中出生于上海的一个书香门第的家庭,受母亲潜移默化的影响,他从小就对钢琴产生了浓厚的兴趣。1950 年,17 岁的王建中考入上海音乐学院作曲系,随

着作曲理论学习的深入,他转入钢琴系,师从李翠贞、张隽伟等知名教授进一步钻研钢琴艺术,钢琴演奏水平有了质的飞越。1958 年,王建中毕业并留校任教,正式开启了其钢琴艺术创作生涯,他将民族民间音乐与钢琴表现手法融为一体,创作出大量具有典型民族特色的优秀钢琴作品,如《百鸟朝凤》《云南民歌五首》《梅花三弄》等,受到国内外观众的一致好评^[1]。

《百鸟朝凤》最初是一首民间合奏乐曲,原曲以细腻地模仿鸟鸣声而闻名,虽然,整首乐曲以凸显鸟鸣声为主,但实上传达了一种享受美好生活的心境,由于原曲过于粗糙,随后,任同祥将其改编成唢呐独奏乐曲,以极具穿透力的唢呐之声进一步烘托了鸟鸣声,营造了热烈欢快的氛围。1973 年,王建中在唢呐曲《百鸟朝凤》民族风格的基础上进行了大胆创新,融入戏曲等新音乐元素,并将现代作曲技法与钢琴乐器有机结合,进一步凸显了该曲的民族特色,以虚实相间的手法呈现了生机盎然的自然之景与热闹活泼的欢庆景象,进一步将《百鸟朝凤》推向了民族音乐的高峰。钢琴改编曲《百鸟朝凤》不仅是王建中钢琴艺术创作极具代表性的作品,还是我国钢琴艺术发展史上极具研究价值的一部佳作,其突破了传统钢琴作品的奏鸣、回旋曲式,保留了唢呐曲 AB 循环往复的曲式,以民间传统乐曲的多段体结构,将三段自由节奏的鸟鸣蝉鸣声融入其中,强化了整个作品的紧凑感、节奏感与民族感,以高雅的钢琴艺术营造了质朴、和谐的乡村生活情境^[2]。

[收稿日期] 2022-01-10

[作者简介] 杨晔(1981—),女,郑州艺术幼儿师范学校讲师。(郑州 450000)

二、钢琴改编曲《百鸟朝凤》的创作特色

传统民乐改编成钢琴曲并非一件易事,需要创作者一次又一次地尝试与创新,从最初的旋律与和声改编,到后续的重组整理,再到旋律向结构的扩展、结构向音乐表现形式的发展以及民族音乐风格与精神气韵的呈现,如此复杂而漫长的创作过程离不开创作者强大的探索勇气与创新精神的支撑,钢琴改编曲《百鸟朝凤》亦是如此,通过这一系列创新探索,赋予这部作品独特的音乐性与典型的民族性特色。

(一) 音乐性

钢琴改编曲《百鸟朝凤》将唢呐曲“山雀啼晓”的引子去掉,以表现更为激进的“春回大地”段落开始,全曲包括春回大地、林间嬉戏、莺歌燕舞、欢乐歌舞、百鸟朝凤5个乐段,中间穿插3个散板来表现鸟鸣蝉鸣,使作品段落衔接更显自然、音乐发展也更为紧凑。该曲共293个小节,E徵调式,既将原唢呐曲多段体音乐发展段落形式保留下来,又与西方回旋曲式的结构框架相符,真正实现了中西音乐的深度融合。在春回大地段落,乐曲保留了唢呐高亢的音调特征与旋律曲调,乐句上呈现出4小节的方整性结构,旋律上五度与八度和声织体强化了音乐的饱满度,配合强弱的音量对比使音色更立体、更富生机;林间嬉戏段落三个声部相互交错,左手为附和旋律,与主旋律交相呼应,配合活泼的旋律,丰富了乐曲的表情功能;莺歌燕舞段落通过左右手交替演奏、虚实相间再现了喧闹场景,配合密集的十六分音符,突出了音乐情绪的跌宕起伏;欢乐歌舞段落通过左手跳音与右手四度和旋的演奏,将音乐情绪推向制高点;百鸟朝凤是全曲的终结乐段,结合唢呐曲“凤凰展翅”“并翅凌空”将乐曲推向高潮^[3]。

(二) 民族性

我国民族音乐往往以极具地域特色的节奏、调性、和声等传达思想、刻画形象、揭示主体,从而与观众产生共鸣,从该角度来看,钢琴改编曲《百鸟朝凤》无疑具有典型的民族特色。在节奏方面,钢琴版《百鸟朝凤》延续了唢呐曲的特征,通过散板、慢板、快板等节奏型凸显音乐情感;在调式方面,该曲以民族传统音乐典型的E徵调式打造具有浓郁山东、河南地方音乐色彩的音调;结构方面,该曲类似我国北宋时期的“缠达”,乐段间紧密相连,情感上层层递进,加上戏曲元素的融入,展现了浓郁的民族地方特色。如春回大地段落延续了唢呐曲的旋律曲调,将河南豫剧《抬花轿》片段融入其间,突出了山东、河南吹鼓乐的民族地方特色。林间嬉戏乐段以河南梆子为曲调素材,模仿了民族乐器笙的伴奏形式,赋予旋律典型的民族调式色彩^[4]。

三、钢琴改编曲《百鸟朝凤》的演奏诠释

我国钢琴改编曲是钢琴音乐创作的主要形式与重要组成,其集创作改编于一体,配合新颖的演奏形式对民族传统音乐进行了高度创新,不仅极大地拓展了钢琴音乐的风格、技法,还突出了民族音乐审美、润透了民族艺术的深厚底蕴,王建中钢琴改编曲《百鸟朝凤》正是如此,其以民族化的演奏技法、戏曲唱腔的演绎、民族器乐音色的模仿、意境营造与气韵表达凸显了民族传统音乐特色,达到了民族精神气韵的高度呈现与表现形式的有效创新,最终实现了质的飞跃,成就了钢琴版《百鸟朝凤》这部经典之作。

(一) 民族化演奏技法

钢琴版《百鸟朝凤》的民族音乐特色不仅体现在主题上对民间唢呐曲的沿用,还体现在高超的演奏技法对民族音乐的演绎。一方面,王建中结合民间器乐曲的地域流变性特征,效仿唢呐版《百鸟朝凤》的即兴性等民族特征,通过速度的伸缩控制演奏的快慢,融入若干即兴性的乐段与乐句,以此控制乐曲的情绪与情感,达到刻画音乐形象、揭示主题内涵的目的。例如,在鸟鸣段1,为了模拟空中回荡的清脆鸟鸣声,王建中将句头音稍微延长,后音译手腕自然带动,通过适当地渐快与渐弱刻画出极具活力的鸟鸣声形象,他以大量的散拍、散板节奏传达自由的节奏表现形式,又以大量的倚音、颤音等装饰音对鸟鸣声进行模仿,烘托了浓郁的民族色彩;乐曲第84—107小节通过小二度的倚音将布谷鸟啼声模仿得淋漓尽致,随后在107—115小节以倚音和多音倚音相结合的方式模仿了山鸡粗犷的“嘎咕”声^[5]。钢琴版《百鸟朝凤》以五声性调式和声踏板的使用区别于西方作曲和声体系,以此产生特有的旋律线条与音响效果,塑造了我国民族音乐独特的调式特征。

(二) 戏曲唱腔的演绎

中国音乐受戏曲影响颇深,非常强调“字头、字腹、字尾”,而钢琴改编曲《百鸟朝凤》对戏曲唱腔的模仿赋予该作品浓郁的民族音乐特色。在演奏该作品时,除了要注重大乐句的气息以外,还要强调每段、每句音乐各音之间的关系,依循音乐内容所传达的情绪,调整呼吸深浅与快慢的变化,以更好地控制谱面所规定的速度与力度。例如,在演奏《百鸟朝凤》第133—147小节时,需要缓慢吸气,抬手臂一口气完成一小句,再缓慢呼气放下手臂弹奏,如此可确保音色集中不散;在演奏第233小节时,则需要慢板前将气息沉下来,随后快速深吸,屏住气息缓慢呼气,对于随后慢板与快板交接之处,则要注重衔接过程,中气息的短促,在快板前气息短些,呼吸急些;第187—204小节描绘的是群鸟在林间跳跃、嬉戏的场面,具有极强的节奏性,因而需要较多的快速呼吸,演奏时切忌呼吸过于急促,而要将每句都表达清晰,精准传达音乐情绪,确

音乐生动活泼,营造出民族民俗音乐独特的欢快喜庆氛围^[6]。

(三) 民族器乐音色的模仿

钢琴改编曲《百鸟朝凤》是在唢呐原曲的基础上进行创作的,唢呐之声可谓原曲的灵魂,为了保留原曲的精髓,王建中在钢琴版改编时特意利用装饰音、倚音等生动地模仿了唢呐的音色与音响效果,该曲在开始处保持了唢呐原曲的音调,并在引子处以高音区为主旋律,对唢呐嘹亮高昂之音进行了模拟,如钢琴版《百鸟朝凤》引子部分的第5、7、9小节利用倚音对唢呐上滑音进行了模仿,弹奏时以手腕带动,将重心集中在主音部分,满足了谱面所要求的重音效果,从升D向E的滑动过程快速而明显,淋漓尽致地重现了唢呐舌顶音的趣味;而第6小节则对唢呐下滑音进行了模仿,演奏时需要快速弹奏,不得有棱角,而应以一个力量带过去,直至G音上,以此打造圆润的唢呐滑音^[7]。除了唢呐,该曲还模仿了中国的传统乐器笙、扬琴等,例如,引子部分高音区是对唢呐的模仿,低音区则是对笙伴奏的模仿,与高音区活泼欢快的旋律相比,笙模仿部分旋律柔美温婉,与之前相隔八度的重复乐句形成了强烈的力度对比,可谓生动;再如,该曲第四段对扬琴八度叠打进行了模仿,演奏时第2小节第1拍重复音可如轮指一样进行弹奏,第2拍双音由左手演绎,另外三个音可由右手1、5指弹奏,通过手腕带动重心,快速在1、5指间转移,确保音符时值更均匀、更连贯^[8]。

(四) 意境营造与气韵表达

除了民族化的演奏技法、戏曲唱腔的演绎及对民族器乐的模仿,钢琴版《百鸟朝凤》演奏还追求中国传统艺术始终强调的“意境”之美,要求“情”与“景”的交融。为了更好地传达民族音乐特色,在演奏时要对该曲的音色、意境进行精准把握与联想,在对作品充分理解的基础上恰如其分地进行演奏处理,如此可使听众对作品的音乐情绪拥有完整的记忆,使演奏既符合民族传统音乐审美,又能够充分凸显自我个性。例如,钢琴版《百鸟朝凤》模仿唢呐音时要在传统钢琴演奏技法基础上充分联想唢呐音色,以更逼真地模仿其演奏的音响效果,正如黎英海所言:“钢琴音色是单一的,但通过不同的演奏技法、不同的触键、不同的踏板用法及音区音量等对比,完全可以产生不同音色的联想。”此外,该曲的旋律还流露了一种自然美,无论是四五度跳跃音所呈现的欢快愉悦之情,还是六七八度大跳之音所传达的热火朝天的情景,亦或变化的音程所传达的诙谐风趣的场面,将大自然的山林美景、溪水汇合、乡土气息传达得淋漓尽致,配合豫剧独特的铿锵之声,凸显

杨 晔:王建中钢琴改编曲《百鸟朝凤》中民族音乐特色的演奏诠释

了地域特色。除了意境营造,还要注重气韵表达,通过反复练习把握流畅的气息、乐句的呼吸、音韵的变化,做到“气”与“韵”的合二为一,如此方可为乐曲增添更丰富的韵味^[9]。

结 语

综上,经典作品《百鸟朝凤》从唢呐曲向钢琴独奏曲的艺术衍变,体现了钢琴艺术强大的包容性,不仅使观众对钢琴的传统演绎大开眼界,还延续了那份粗犷直率的独特民族风。王建中一生都致力于探索“中国风”的钢琴作品,钢琴改编曲《百鸟朝凤》是其经典代表作之一,无论是结构、音乐语汇,还是演奏技法的诠释,无不蕴含着浓郁的民族风格与审美理念,与西方古典钢琴音乐作品大相径庭。该曲在保留原唢呐曲特点的基础上,融入了钢琴丰富的音色与宽广的音域,加上装饰音的搭配、踏板的合理运用、戏曲唱腔及民族器乐音色的模仿,生动地营造了一派百鸟欢呼、生机盎然的景象,展现出作品独特的意境与气韵。值得注意的是,该作品经过多次修订具有极高的艺术性,演奏难度也较高,除了要求演奏者具备精湛的演奏技巧以外,还要求其能够充分理解乐曲的情绪与内涵,如此方可生动诠释这一经典作品。

注释:

- [1] 张潇潇.我国钢琴音乐艺术的民族化特色及演奏特点分析——以《百鸟朝凤》为例[J].通化师范学院学报,2019(05):124—129.
- [2] 王 妤.浅析钢琴曲《百鸟朝凤》的艺术特色及其演奏技巧[J].艺术评鉴,2019(04):17—18.
- [3] 杜恒元.探究中国钢琴作品《百鸟朝凤》的演奏技巧与风格表现[J].北方音乐,2018(23):103—104.
- [4] 赵东丽.王建中钢琴改编曲中的五声和声技法及其演奏探析[D].陕西师范大学,2018.
- [5] 王孟曦.钢琴作品《百鸟朝凤》中民族音乐特色的演奏诠释[D].陕西师范大学,2016.
- [6] 刘小楠.王建中钢琴改编曲中的器乐模仿和演奏特色研究[D].河南师范大学,2015.
- [7] 袁 渊.浅析钢琴曲《百鸟朝凤》演奏的民族特色[J].北方音乐,2015(01):13—14.
- [8] 唐 玲.钢琴奏响民族风——钢琴改编曲《百鸟朝凤》演奏之赏析[J].湖南工业大学学报(社会科学版),2014(05):128—131.
- [9] 袁波潇.民族钢琴独奏曲《百鸟朝凤》浅析[J].四川戏剧,2014(07):129—131.

(责任编辑:庄 唯)